

板黑色，具铜色光泽，5条不很明显的铜色纵条自背板前缘到小盾片基部，两侧自肩胛至翅后胛黄色；背板毛淡黄色，侧缘毛黄色；小盾片黄褐色，半透明，被黑色长毛；侧板灰色，毛黄白色。腹部亮黄色；第1背板黑色；第2-4背板具狭的黑色后缘，第2背板黄色正中具狭的黑色纵条；第4节后缘狭黄色；第5节亮黑色。足橘黄色，后足腿节端半部及其后各节黑色，前跗节褐色。翅透明。翅痣褐黄色。平衡棒橙褐色。腋瓣黄色。

雌性 头顶宽，亮黑色，额中部向下至触角基部黑色，其余部分覆黄灰色粉被和黑毛。雌性第2-4背板具宽的黑色后缘。

检查2号标本。

湖南(道县, 1982.VII.27, 1个); 福建(黄冈山, 1981.VI.15, 1个)。

分布 福建、湖南、台湾; 日本。

(105) 条颜垂边食蚜蝇 *Epistrophe nigroepistomata* Shiraki et Edashige, 1953 (图 73)

Epistrophe nigroepistomata Shiraki et Edashige, 1953: 99; Peck, 1988: 21; Sun, 1992: 1101; Huang *et al.*, 1996: 143.

体长 8mm。

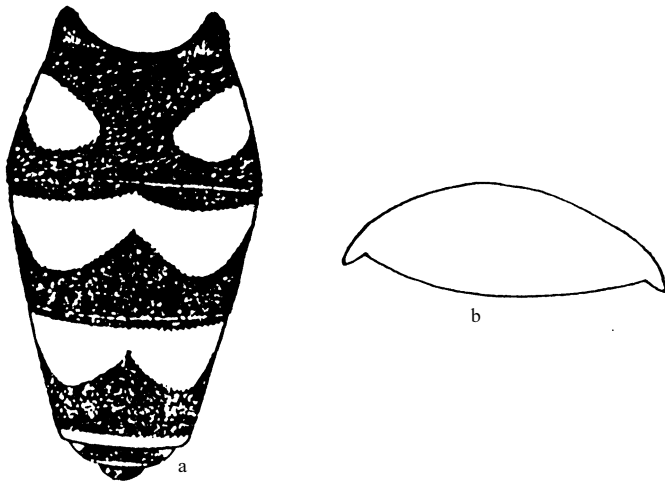


图 73 条颜垂边食蚜蝇 *Epistrophe nigroepistomata* Shiraki et Edashige ♂

a. 腹部 (背面观) (abdomen in dorsal view) b. 腹部具边 (marginated abdomen)

雄性 头顶三角黑色，覆灰黄色粉被和黑毛；额密覆灰黄色粉被，在触角基部上方裸，具黑色大斑，额毛黑色；颜下部明显变宽，棕黄至棕红色，粉被黄色，正中纵条黑褐色，裸，颜两侧下方、口缘及颊黑色，颜毛黑色；后头黑色，覆灰白色粉被和黄毛，紧靠头顶处混杂黑毛。复眼裸。触角棕至暗棕色，第1、2节黑棕色，略短于第3节之半，第3节背侧暗色；芒红褐色，基半部粗，略短于或等于触角3节之和。中胸背板暗黄铜色，具灰黄色毛及粉被；后胸腹板裸；小盾片腊黄色，两侧前角色稍暗，具黑色竖立毛。

腹部黑色，第2背板具1对斜置的黄棕色斑，其两侧不达背板侧缘；第3、4背板近前缘各具棕黄色横带，带外角达背板侧缘，第3节带前缘微凹，正中向前呈齿状突出，后缘圆弧形，正中凹入极深；第4背板黄带前缘较平，后缘黄棕色或淡红棕色；第5背板大部黑色，仅两侧各具1黄斑。足主要黑色，前、中足腿节端部及胫节红棕色，胫节中部黑褐色，跗节黑褐色；后足腿节端部及胫节基部红棕色。翅痣淡黑色。腋瓣与平衡棒黄色。

检查标本：

云南(泸水姚家坪，2500m，1981.VI.2，1个)。

分布 四川、云南；日本。

我国有记载而未见标本的种类：

(106) 南京垂边食蚜蝇 *Epistrophe nankinensis* Chu et He, 1993 (图 74)

Epistrophe nankinensis Chu et He, 1993: 150-152.

体长 12.5-13.0mm，翅长 12.0mm。

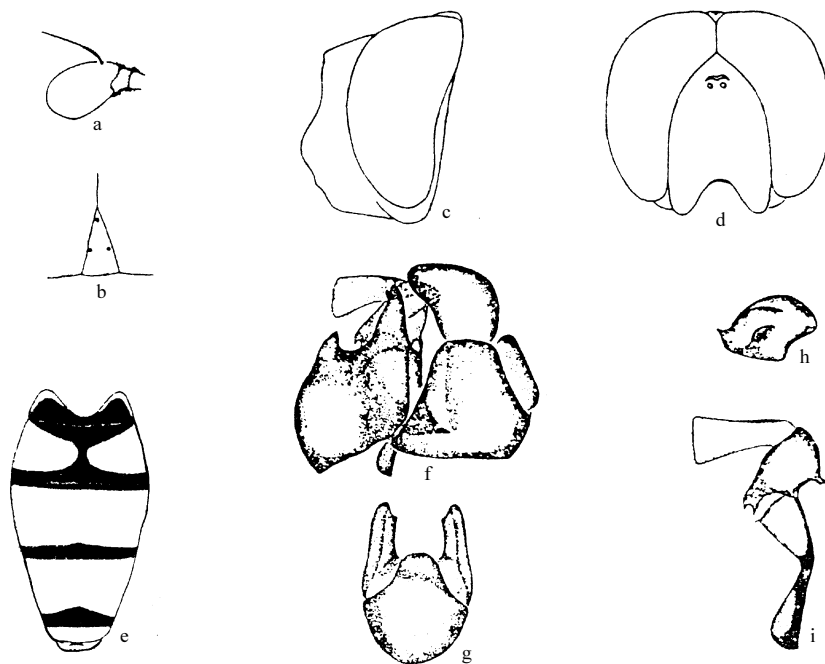


图 74 南京垂边食蚜蝇 *Epistrophe nankinensis* Chu et He (仿 Chu and He, 1993) ♂

a. 触角 (antenna) b. 头顶 (vertex) c. 头部 (侧面观) (head in lateral view) d. 头部 (正面观) (head in frontal view) e. 腹部 (abdomen) f. 雄性外生殖器 (侧面观) (genitalia in lateral view) g. 第9腹板 (hypandrium) h. 上叶 (superior lobe) i. 阳茎 (aedeagus)